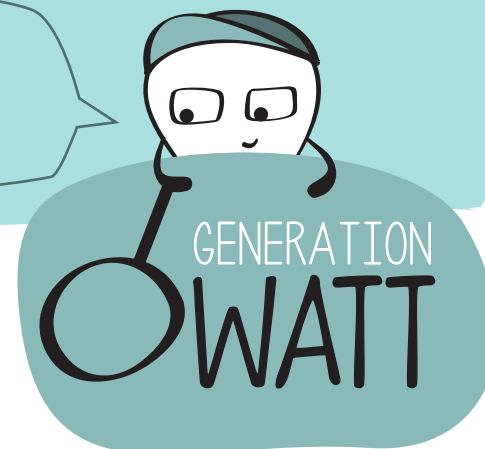


# Défi GENERATION 0 WATT

VIDEOS : découverte en images du défi sur [www.generationzerowatt.be](http://www.generationzerowatt.be).



Vous êtes un-e enseignant-e d'une école primaire située en Wallonie. Choisissez le thème de l'énergie pour la prochaine année scolaire.

**Invitez vos élèves à relever le défi de la GENERATION ZERO WATT**

Ils seront aidés par un-e accompagnateur·trice spécialisé-e en éducation à l'énergie, financé-e par la Wallonie.

**Objectif :** supprimer les consommations d'électricité inutiles et s'approcher du « zéro watt » durant les heures creuses (nuit, week-end et congé). C'est un formidable contexte mobilisateur pour des apprentissages sur l'énergie, en référence aux socles de compétences.



**25%** en moyenne, de la consommation d'électricité d'une école a lieu durant les heures creuses alors que l'école est fermée ! Ce gaspillage évident est une bonne raison de se lancer !

L'économie est évaluée en comparant la consommation d'électricité durant la période du défi (via les relevés d'index) avec celle de l'année précédente pour cette même période (via la facture).

Le défi est réussi si l'économie réalisée par l'école atteint 10 %. Depuis 2011, plus de 300 écoles ont déjà relevé ce défi avec succès : 20 % d'économie en moyenne, 45 à 50 % d'économie dans certaines écoles.



Vous êtes intéressé.e...  
Complétez dès à présent le formulaire d'inscription en scannant le code QR ci-contre.



Clôture des inscriptions : le 10 septembre.  
Le nombre d'écoles participantes est limité !

Des prix sont attribués aux écoles performantes (forte économie d'énergie) ou innovantes (démarche citoyenne, originale...).

## Comment se déroule le défi ?

La candidature de l'enseignant-e est confirmée : ses élèves forment la **classe pilote**, ils/elles relèvent le défi avec l'aide d'un-e accompagnateur-trice. L'enseignant-e s'entoure d'une **écoteam**, petite équipe de gestion du défi : des collègues certainement, rejoints par un-e technicien-ne par exemple. Les élèves réalisent un **audit** de l'école. Ils/elles identifient et initient des actions d'économie puis mobilisent les autres classes. Ce contexte concret et mobilisateur donne du sens aux apprentissages que l'enseignant-e organise en référence aux socles de compétences. Le défi se déroule d'octobre à mars. Son bilan collégial est dressé en mai. L'accompagnateur-trice vient 4 fois dans l'école. Il ou elle dispose de ressources pédagogiques pour l'éveil aux enjeux de l'énergie.

Octobre

Novembre

Janvier

Mai

L'accompagnateur-trice rencontre l'enseignant-e, ses élèves de la classe pilote ainsi que l'écoteam. Il/elle précise l'objectif et le déroulement du défi. Il/elle anime un échange sur les enjeux de l'énergie. Il/elle réalise un pré-audit de l'école afin de pointer les consommations anormales et d'anticiper les solutions pour y remédier.

\*\*\*

L'accompagnateur-trice encadre les élèves de la classe pilote durant l'audit de l'école. Il/elle leur confie des grilles d'analyse ainsi que des instruments de mesure (thermomètres, wattmètres, luxmètres...). Les élèves débusquent les anomalies et proposent des solutions. Durant les semaines suivantes, ils mettent en œuvre le plan d'action qu'ils ont eux-mêmes défini.

\*\*\*

L'accompagnateur-trice s'associe aux élèves de la classe pilote afin d'évaluer les résultats du plan d'action en terme d'économie. Ensemble, ils pointent les actions qui doivent être améliorées, amplifiées ou développées, si nécessaire.

\*\*\*

L'accompagnateur-trice participe au bilan collégial du défi avec les élèves de la classe pilote, l'écoteam, la direction... Il/elle confirme l'économie d'énergie réalisée grâce au plan d'action. Il/elle remet les diplômes d'éco-citoyen ainsi que l'éventuel prix décerné à l'école.

\*\*\*

## Vous souhaitez en savoir plus :

Science infuse – UCLouvain,  
010 47 91 33  
educationenergie@uclouvain.be - www.generationzerowatt.be

 UCLouvain



éducation  
à l'énergie



Wallonie